



楽しく談笑中 (^\_^)

皆さんは、「チームオレンジ」をご存じですか? 認知症の人やそのご家族が地域で安心して過ごせるように、地域の住民の方々がチームを組んで話し相手や見守りなどの支援を行う取り組みです。今回は、「チームオレンジ」をご紹介します。

「チームオレンジ」は、令和4年8月に発足し、現在、メンバーは10名で、大潟区の認知症カフェ「うみまち茶屋」で活動を行っています。うみまち茶屋は、毎月第4金曜日の午後10時から大潟コミュニティプラザで開催されており、チームの皆さんは、会場の準備や片付け、カフェに来られる方々にお茶を提供したり、一緒にお話をしたりしています。お揃いのオレンジ色のバンダナをつけてチームワークも

チームオレンジおがた (大潟区)

ばっちりです! チームのメンバーのなかには、うみまち茶屋が開所した当時からボランティアとして活動している方もいるので、地域の方々も安心して楽しくお話をされています。

また、チームオレンジの活動以外にも、地域サロンのスタッフとして活動したり、県立水と森公園の応援ボランティアとして活動したりして、メンバーの皆さんは地域の様々な場面で活躍されています。

今後は、さらにメンバーを増やして認知症カフェ以外にも活動を広げていきたいと話されています。

認知症になってもならなくてやさしいまちの実現に向けて、今日も元気に「チームオレンジおがた」のみなさんは活動されています。



チームオレンジおがたの皆さん

### ボランティア活動保険のご案内

ボランティア活動中のさまざまな事故による「ケガ」や「損害賠償責任」を補償します。

**【被保険者】** ケガの補償: ボランティア個人  
賠償責任の補償: ボランティア個人、ボランティア監督義務者、NPO法人

**【年間保険料】**  
基本プラン 350円  
天災・地震プラン 500円



**【補償期間】** 加入申込手続き完了日の翌日から令和7年3月31日まで

**【申込み・問合せ先】** 本所または最寄りの支所

### 【ボランティア情報募集!!】



各団体が募集しているボランティア情報を「社協だより」に掲載します。掲載を希望される際は、右記までご連絡ください。

**【連絡先】**  
地域福祉課地域福祉係  
025-526-1515

### クイズの答え

- Q1. 答え: ② 国連の世界保健機構がとなえる高齢者の定義では65歳以上としています。
- Q2. 答え: ③ 社協は子どもやお年寄り、障がいのある方、元気な人から病気の人までみんな一緒に支え合って安心して暮らせるまちづくりをしています。
- Q3. 答え: ① 福祉という言葉は「幸せ」という意味です。英語ではwelfareといい、wellは「こころよい」「すこやかな」、fareは「くらす」「やっていく」という意味です。



皆さまからのご意見をお待ちしています。また、福祉団体やボランティア団体からの掲載記事もお待ちしています。

**【連絡先】** 上越市社会福祉協議会 総務課 ☎ 025-526-1515 / FAX 025-526-1230  
Eメール: jsk-jouetu@jouetushisyakyo.jp



当会 HPへ

# ふれあいネットワーク 社協だより じょうえつ

## Contents

令和6年5月25日発行

第173号

- 令和6年度 事業計画・予算...②
- 上越市成年後見支援センター開設 ほか...③
- 活動レポート 地域でキラリ...④



### めくりんがりの一言!

- ふ だんの
- く らしを
- し あわせに



上越市社協マスコットキャラクター「めくりん」

「皆が集まれる場所を」と想う住民の方々と「地域のつながりと笑顔を大切にしていきたい」という上越市社会福祉協議会三和支所の想いが一致し、三和ふれあい食堂はスタートしました。幅広い世代が交流する場としてだけでなく、食卓を囲みながら温かな食事を楽しんでいる姿が印象的です。住民の方々とボランティアの皆さんのたくさんのやさしさが伝わってきますね。

# 令和6年度 上越市社会福祉協議会 事業計画・予算

「共に生き、共につくる福祉社会を目指して」事業・活動をすすめます

## 【社協の運営：誰からも信頼される社協づくり】

- 本所・支所の機能構想（組織再編）に向けた取組による法人管理体制の強化
- 雇用計画に基づく人材（財）の確保と育成体制の充実 ほか

## 【地域福祉事業：地域福祉活動の推進と拡充】

- 第2次上越市地域福祉活動計画に基づく取組の推進
- 権利擁護支援体制の強化 ほか

## 【介護・障害福祉サービス：利用者本位の福祉サービスの強化】

- 事業評価・機能訓練の強化等、福祉サービスの質向上の取組
- ソーシャルワークの強化、障害支援の理解向上など在宅福祉サービスの専門性の向上 ほか

入ってくるお金 2,896,295千円  
(収入の内訳)

その他のお金  
(寄付金・受託金・負担金・雑収入  
・受取利息配当金など)  
233,221千円 8%

事業を行って入るお金  
20,186千円 1%

新潟県社協や上越市、  
赤い羽根共同募金から  
入るお金  
75,119千円 2%

市民の皆さんから  
協力いただいている会費  
29,378千円 1%

介護・障害福祉サービスの  
提供による報酬などのお金  
2,538,391千円 88%



法人を運営していくために  
49,498千円 2%

上越市などからの委託事業を  
行うために【受託事業】  
155,215千円 6%

上越市などからの補助事業を  
行うために【補助事業】  
34,288千円 1%

使うお金 2,821,926千円  
(支出の内訳)

地域での福祉活動を  
進めるために  
184,985千円 7%

介護・障害福祉サービスを  
提供するために  
2,397,940千円 84%

## 【第4回評議員会 議案】

1. 令和5年度資金収支補正予算について
2. 定款の変更について
3. 令和6年度事業計画及び資金収支予算について

## 【理事会・評議員会開催報告】

理事会（3月21日開催）及び評議員会（3月28日開催）が行われ、全ての議案について承認されました。

## 【第4回理事会 議案】

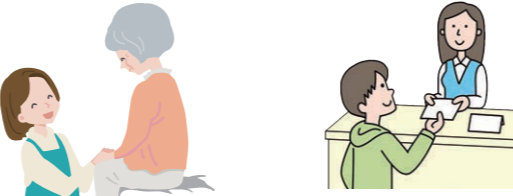
1. 令和5年度資金収支補正予算について
2. 定款の変更について
3. 令和6年度事業計画及び資金収支予算について
4. 規程の廃止について
5. 諸規程の改正について
6. 役員等損害賠償保険の契約について
7. 評議員会の招集について



住みやすい地域にするために



質の高い介護技術で安全・安心に



令和6年  
4月から

# “上越市成年後見支援センター”

が開設されました！



成年後見制度  
キャラクター  
“後犬ちゃん”

このセンターは、誰もが住み慣れた地域でその人らしい生活をおくることができるよう「成年後見制度」の利用相談、支援を行う窓口です。上越市から委託を受けて上越市社会福祉協議会が運営しています。どうぞお気軽にご相談ください。

## ～成年後見センターの役割～

### 制度の普及・啓発

制度の理解を広めるための研修会や相談会等を地域や職場で開催します。

### 制度に関する相談支援

制度の利用等についての相談をお受けします。相談内容に応じて関係機関の紹介や関係機関と連携して支援します。

### 後見人等に対する支援

親族後見人の方を含め、すでに後見人を引き受けている方々の相談にのり、必要な支援を行います。

### 地域連携体制の構築

地域のいろいろな機関（医療、司法、福祉等）との連携体制づくりを進めます。

【お問合せ先】 上越総合福祉センター3階（上越市社会福祉協議会内）  
住所 〒943-0806 上越市木田新田1丁目1番3号  
電話 025-522-2813（直通） FAX 025-526-1230  
Mail jsk-kouken-center@jouetushisyakyo.jp

## 活躍中！～外国人介護員を採用～

上越市社会福祉協議会では、多様化するサービスのニーズに応じていくため、4月から外国人介護員の採用を始めました。日本語と介護技術を習得したベトナム人職員2名を迎えて、入浴やレクリエーションなどさまざまな業務に携わっています。

今後数年をかけて段階的に受け入れを進め、市民の皆様がいつまでも住み慣れた地域で暮らし続けられる環境の構築を目指していきます。

## 苦情受付状況（令和5年度分）

上越市社会福祉協議会では、福祉サービス等に関する苦情を受け付け、質の高いサービス提供に向けて改善を図っています。令和5年度に受け付けた苦情は下記のとおりです。

【職員の接遇に関する事】 …… 2件      【サービスの内容に関する事】 …… 4件  
【物品等の取扱いに関する事】 …… 1件      【車両の運行に関する事】 …… 3件  
いただいた苦情については、法人全体として受け止め、改善を図っています。

### 【苦情解決体制について】

上越市社会福祉協議会では、いただいた苦情・ご意見と向き合い改善していくため、各事業所に受付担当者、支所ごとに解決責任者を配置しています。いつでも担当者にお申し出ください。

また、下記のとおり苦情解決第三者委員を設置しています。

- 中條美奈子（評議員）025-526-1099
- 倉石 忠一（保護司）025-522-2357
- 横山 勉（社会福祉士）025-522-3857

直江津タクシー 株式会社  
 上越信用金庫  
 北陸産業 株式会社  
 有限会社 北島組  
 株式会社 高館組  
 株式会社 マルケー・スタッフ・サービス  
 頸城ハイヤー 株式会社  
 株式会社 阿部建設  
 株式会社 布施鉄工所  
 有限会社 ノーブルエンジニアサービス  
 有限会社 笹川メッキ工業所  
 タカノ食品 株式会社 上越営業所  
 株式会社 室岡林業  
 上越鉄筋興業 株式会社  
 協業組合 太陽自動車工業  
 上越産業 株式会社  
 安江 信光寺  
 有限会社 新潟日報直江津東販売センター  
 株式会社 中元組 上越支店  
 株式会社 Wastec ENERGY  
 株式会社 水嶋電気工事  
 株式会社 富士産業  
 社労士仙名事務所  
 株式会社 越後葉草  
 株式会社 サカグチ金属工業  
 株式会社 北原塗料店 上越営業所  
 株式会社 ヒラタのタネ  
 稲垣鐵工 株式会社  
 頸城水道 株式会社  
 池田印店  
 一般財団法人 上越市環境衛生公社  
 仙名社会保険労務士事務所  
 株式会社 総合タップ  
 一般財団法人 上越環境科学センター  
 大竹接骨院  
 日鉄工材 株式会社  
 竹原テント商会  
 田辺建設 株式会社  
 株式会社 井上商会  
 株式会社 大島組  
 新井電機 株式会社  
 北陸工業 株式会社  
 株式会社 上越不動産鑑定所  
 新潟県労働金庫 直江津支店  
 五智保育園  
 株式会社 かみえちご測地

株式会社 荷屋建設  
 医療法人社団 五十嵐医院  
 株式会社 渡辺板金  
 株式会社 サトウ産業  
 つくし工房  
 医療法人社団 斉藤医院  
 久保田建設 株式会社  
 さくらメディカル 株式会社  
 株式会社 東光クリエート  
 株式会社 平林塗装  
 株式会社 トクサス  
 株式会社 城東電工  
 公益社団法人 上越市有線放送電話協会  
 株式会社 ヤマダトータル  
 エスピーガーリック食品 株式会社 高田工場  
 株式会社 岡田測量  
 株式会社 高橋建設  
 株式会社 タマルヤ  
 新潟県厚生農業協同組合連合会 上越総合病院  
 株式会社 上越工産  
 株式会社 岩の原葡萄園  
 立入住設 株式会社  
 リコージャパン株式会社 新潟支社 上越事業所  
 株式会社 幸村萬治商店  
 有限会社 増井オート  
 上越ヤクルト販売 株式会社  
 株式会社 新潟日報社 上越支社  
 株式会社 一印上越魚市場  
 丸運建設 株式会社 上越支店  
 上新開発 株式会社  
 株式会社 サポートワン  
 株式会社 上越自動車学校  
 えちご上越農業協同組合  
 岡庭商行 株式会社  
 株式会社 ナルス 本部  
 株式会社 荻谷商店  
 株式会社 サトコウ  
 株式会社 大杉屋惣兵衛  
 株式会社 上越メンテナンス  
 有限会社 藤田新聞販売会社  
 株式会社 みやした  
 株式会社 高菱  
 宗教法人 善念寺  
 医療法人社団 渡辺内科医院  
 くびき野バス 株式会社  
 ワタナベ美容室



住民福祉会 福祉教育事業「福祉を学ぶ」

株式会社 一小 イチコ  
 合名会社 小川紙店  
 若葉園  
 有限会社 高山精肉店  
 大原運動用品 株式会社  
 株式会社 高田館  
 株式会社 樫野商店  
 株式会社 イレブンビル  
 上越ケーブルビジョン 株式会社  
 母子生活支援施設 みこころ荘  
 認定こども園 マリア愛児園  
 特別養護老人ホームさくら聖母の園  
 株式会社 高田モーターズ  
 藤林内科医院  
 医療法人 知命堂病院  
 大和電建 株式会社  
 医療法人社団 くらぎクリニック  
 上越市建設業協会  
 新潟県労働金庫 高田支店  
 大手屋旅館  
 高坂防災 株式会社  
 株式会社 朝倉  
 特定非営利活動法人 ポプラの家  
 有限会社 いろはビルサービス  
 株式会社 宮崎商店 本社  
 有限会社 サカグチ  
 株式会社 関原工業所  
 一般財団法人 上越市地域医療機構  
 飛田テック 株式会社  
 株式会社 横瀬オーディオ  
 富永金属工業 株式会社  
 有限会社 晴海製作所  
 サクラ印刷 株式会社  
 社会福祉法人 上越福祉会  
 社会福祉法人 清和会

株式会社 大昭商事  
 上越地区保護司会  
 真宗大谷派 高田別院  
 ライフスタイル 株式会社  
 学校法人 関根学園  
 旭ビル管理 株式会社  
 有限会社 彦坂オフィスサービス  
 島津工業 株式会社  
 株式会社 大谷ビジネス  
 有限会社 京屋佛壇店  
 新東産業 株式会社 上越支店  
 株式会社 上新ビルサービス  
 株式会社 上越グリーン  
 株式会社 ケーナール  
 株式会社 井部商会  
 信越アステック 株式会社 上越支社  
 株式会社 イズミ  
 医療法人社団 早津内科医院  
 畠山医院  
 医療法人 三交病院  
 株式会社 澤井商事  
 有限会社 信生工業所  
 株式会社 アイビック商事  
 上越医師会 訪問看護ステーション  
 社会福祉法人 上越老人福祉協会  
 大和土建工業 株式会社  
 有限会社 タキタ  
 新潟精密 株式会社  
 有限会社 呉服会  
 株式会社 SJR  
 福祉法人 クロダサン福祉会  
 有限会社 樋口石材  
 名立運送 株式会社  
 株式会社 牛木組

株式会社 霜越建設  
 救護施設 名立園  
 名立たちばな保育園  
 株式会社 ゆめ企画名立  
 株式会社 MATSUI 企画設計  
 株式会社 三牧建設工業  
 株式会社 古田組  
 株式会社 カタギリ設備  
 株式会社 杉政建設  
 松村自動車  
 有限会社 竹越自動車工業  
 ウエノテックス 株式会社  
 株式会社 矢野電気工業所  
 有限会社 滝沢紙店  
 有限会社 渡辺商事  
 三星工業 株式会社  
 株式会社 越後屋材木店  
 株式会社 柿崎機械  
 新潟スーパー産業 株式会社 柿崎支店  
 株式会社 柿崎自動車学校  
 高原工業 株式会社  
 理研製鋼 株式会社  
 上越建設工業 株式会社  
 米山水源カントリークラブ  
 新貝工業 株式会社  
 大和ハウス工業 株式会社  
 有限会社 金子鉄工所  
 中郷区老人クラブ連合会  
 有限会社 三和モータース  
 株式会社 中央測地土木  
 株式会社 二幸住建  
 理容みなみ  
 有限会社 トクテツ  
 安塚精工 株式会社

株式会社 ヤモリ  
 有限会社 東頸設備  
 株式会社 スマイルリゾートキュービットパレイ  
 有限会社 新清興業  
 株式会社 栄鵬建設  
 有限会社 内山商会  
 長倉工易 有限会社  
 株式会社 北島車輛  
 新潟県建設業協会 安塚支部  
 パル設計 有限会社  
 有限会社 丸田商事  
 上越技研 株式会社  
 有限会社 東自動車商会  
 浦川原診療所  
 新潟第一酒造 株式会社  
 株式会社 郷土建設藤村組  
 三星工業 株式会社 浦川原工場  
 大陽開発 株式会社  
 株式会社 カスガ  
 株式会社 武江組  
 株式会社 蓑和土建  
 株式会社 自然芋そば



地区地域福祉活動計画策定事業

多くの施設や企業の皆さまからご協力をいただき、大変ありがとうございました。  
 今年度も引き続きよろしく願いいたします

## 福祉クイズ!!

### [[ Q1 ]]

高齢者とは何歳以上の人のことでしょうか？

- ①60歳以上
- ②65歳以上
- ③70歳以上



### [[ Q2 ]]

社会福祉協議会の通称はなんという？

- ①福会
- ②福協
- ③社協



### [[ Q3 ]]

福祉の名前の由来は？

- ①幸せ
- ②介護
- ③思いやり



答えは最終ページをご覧ください。