

Contents

- 『義の思いおすそわけプロジェクト』…②
- 地区地域福祉活動計画…④
- 住民福祉会リポート…⑤
- 令和2年度赤い羽根共同募金運動…⑥
- **PICK UP!** “ほっと安心”
生活サポーター事業を知っていますか…⑧
- インフォメーション ほか…⑨
- 活動レポート 地域でキラリ! ほか…⑫

ふれあいネットワーク

社協 だより

じょうえつ



義の思い おすそわけプロジェクト



必要とされる方のもとへ

「もったいないから「ありがとう」へ」

『義の想いおすそわけプロジェクト』

上越市社会福祉協議会では、市民の皆さまや地域で福祉活動を行っている関係者からの様々な相談を通じて、新型コロナウイルスの感染拡大により経済的な部分などで日常生活に困っている方が多いと感じ、何かできることはないかと検討しました。

そこで、上杉謙信公が重んじたとされる「義（私欲にとらわれずなすべき事に当たる心）」の精神に基づき、家庭で余っている食品や未使用マスクを含める日用品の寄付を募り、必要としている個人や団体などにお届けする「義の想いおすそわけプロジェクト」を行いました。

6月17日から8月31日までの期間で実施し、多くの皆さまから物品を提供していただきました。善意の寄付にご協力いただき、本当にありがとうございました。

義の想い 家庭で余裕がある食品・日用品

おすそわけプロジェクト

「もったいない」から「ありがとう」へ

上越には日々の生活に困っている人がいます。缶詰1個、カップ麺1個、タオル1枚から支援できます。寄付された物品を困っている人、生活困窮者支援団体、地域の福祉団体などへ無償で寄付します。家庭で余っている食品、日用品をお持ちください。

食品

○対象食品
常温保存ができ、賞味期限が2ヶ月程度ある食品
容器が未開封、食品表示があるもの

フードバンク じょうえつ
(くびき野NPOサポートセンター内)

必要とされている方へ
生活に困窮されている方
子ども食堂
福祉施設など

日用品

歯ブラシ・ハンカチ・タオル
使い捨て髭剃り、石けん、ボディソープ、シャンプー、洗剤

●開催日時
6月17日(水)～8月31日(月)
9:00-16:00 *土日祝を除く

●受付場所
上越総合福祉センター (木田新田 1-1-3)
社協 13 支所でも、お受けいたします。

●問合せ先
上越市社会福祉協議会(支え合いプロジェクト)
☎:526-1515
担当:岡、白倉、常田、片岡

市民の皆さまの善意により多くの物品が集まりました
ご協力ありがとうございました!

【日用品】

- ・マスク (布・不織布・手作り)
 - ・歯ブラシ ・歯磨き粉
 - ・ボディソープ ・シャンプー
 - ・リンス ・髭剃り ・食器用洗剤
 - ・洗濯用洗剤 ・トイレトペーパー
 - ・ハンカチ ・タオル
 - ・バスタオル ・タオルケット類
- など

5,500個を超える品が集まりました

【食品】

- (容器が未開封で、産地特定・常温保存ができ、賞味期限が2ヶ月程度ある食品)
- ・お米 (白米・玄米・レトルト)
 - ・乾麺 (うどん・パスタ等) ・パン
 - ・お餅 ・カップ麺 ・調味料
 - ・レトルト食品 ・カレールー
 - ・お菓子 ・インスタントコーヒー
 - ・清涼飲料水 (ジュース、お茶等)
 - ・缶詰類
- など

334kgを超える食品が集まりました

皆さまからお預かりしました日用品や食品は、生活に関わる相談機関や地域で活動する団体、福祉施設や“フードバンクじょうえつ”などを通じ、必要としている方のもとへお届けしています。

● 生活上の困りごと相談
● (仕事や家計等) を受ける
● 専門機関を通じて、活用し
● ていただきます。



● 相談者の中には、所持金
● が全く無く、食事に困っ
● ている方もいらっしゃいま
● す。その場でお金をお渡し
● することはできませんが、
● 皆さまから頂いた品を支
● 援に繋げ、食事や日用品と
● してお渡しさせていただきます。

【こどもたち食堂】

● 下源入でこども食堂を実施している「こどもたち食
● 堂」さんを通じて、必要としている方へお渡しいた
● しました。



「こどもたち食堂」代表 丸山様 (写真右)

～ありがとうメッセージ～

Kさん

● コロナ禍で生活を切り
● 詰めています。この活動
● の広がりと共に、ひとり
● 親世帯への理解が広が
● ることを願っています。

Oさん

● すごくありがたかったで
● す。このような活動を通
● じて、子どもには人の温か
● みのわかる大人になって
● ほしいです。



【問合先】

● フードバンクじょうえつ 事務局
● 住所：上越市高土町1-8-7
● NPO法人くびき野NPOサポートセンター内
● ☎ .. 025-522-6639
● FAX .. 025-522-6699
● メールアドレス：info@kubikino-npo.jp

- 【提供いただく食品・食材の注意事項】
- 箱や袋などは未開封のもの
 - 賞味期限があるもの（できれば1カ月以上あるもの）
 - 常温保存が可能なもの
 - 食品表示があるもの（成分や製造元などの表記）



『フードバンクじょうえつ』とは？

「フードバンクじょうえつ」は、2020年4月にNPO法人くびき野NPOサポートセンター内に設置され、食品や食材などを提供してくださる方とそれを必要としている方をつなぐ活動を行っています。

現在、食品の配布は、行政・福祉分野の関係する支援機関や子ども食堂を通じて行われています。また、食品や食材の提供は、個人・団体・企業など、どなたからでも受け付けています。

食品の提供をお考えの方は、お電話やメール等でお問合せください。

身の回りのもので寄付になるものを集めてみました。みなさんはいくつ知っていますか？



地区地域福祉 活動計画

中郷区で独自の 地域福祉活動計画が策定されました

名立区に続き、中郷区でも地域福祉活動計画が策定されました。

暮らしやすい中郷区にしていくためにはどうすればいいか地域懇談会で話し合い、その想いや意見を整理して検討委員会で協議を重ねてきました。そして今回、全市の計画である「上越市地域福祉活動計画」に沿った中郷区独自の地域福祉活動計画が完成し、全世帯に配布されます。

みんなが笑顔！人情味あふれ安心して暮らせるまち中郷

人としてのやさしさ、あたたかみといった“人情味”があふれ、誰もが安心して暮らせる中郷区、みんなが笑顔で暮らせる中郷区となるよう、行動目標の実践に向け地域一丸となって取組が進められます。

**中郷区
地域福祉
活動計画**

計画期間
2020年
～2022年

さ さえあい
と もにはくみ
ま ごころこもた
る んるんプラン




策定にあたって

「みんな笑顔！人情味あふれ安心して暮らせるまち中郷」
この「みんなの想い」は、まさに中郷の特色（地域性）を表現したものです。
中郷の地域性を育む活動が自然と人と人とのつながりをつくり、それぞれが年を重ねる中で共に育み、いつまでもお互いに支え合いながら安心してこの地域に住み続けたいという気持ちを「㊶さえあい、㊷もにはくみ、㊸ごころこもた、㊹るんるんプラン」に込めました。
そして、このプランが次世代の子どもたちへも届くメッセージとして、いつまでも受け継がれ、「ずっと大好き中郷」の気持ちが永遠につながることを願います。

2020年 6月策定
中郷区地域福祉活動計画検討委員会

中郷区の
みんなの想い

みんな笑顔！！

人情味あふれ、安心して暮らせるまち中郷

上越市地域福祉活動計画

基本理念 みんなで力を合わせ、笑顔あふれる地域づくり

基本目標 誰もが自分の出番や役割に気づき、思いやりの心で支え合い、自分らしく暮らし続けることができる地域をつくらう

意識を育むための行動目標

- 1** みんなが世代を超えて思いやり・支え合う気持ちを持とう
□ 地域でみんなで「あいさつ運動」に取り組む
- 2** 一人ひとりが「ふるさと中郷」を愛する気持ちを持とう
□ 中郷を「知り、学び、貢献する」取り組みを行う
□ 「中郷」の良さを発見できるイベントを考える

仕組みをつくるための行動目標

- 1** 誰もが「声」を出せる場をつくらう
□ 定期的に懇談会を開催する
□ 声を出しにくい人の「声」を大切に作る仕組みをつくる
- 2** みんなが情報を共有できるネットワークをつくらう
□ 各団体が集まって話し合える場を定期的に開く
□ 協働できることを企画する

人をつくるための行動目標

- 1** 一人ひとりが自分のできることから始めよう
□ 自分のやりたいことや趣味・特技を活かせる機会をつくる
□ みんなで声をかけあって、地域の行事に参加する
- 2** 次の世代につなぐ人を育てよう
□ 次世代の夢を応援する
□ 若手次世代育成のための講演会を開催する
□ 小・中学校と連携し、子どもたちと一緒に地域の活動に参加する

活動の行動目標

- 1** みんなが気軽に交流できる場をつくらう
□ 「さとまる一む」や中学校の「地域交流室」を活用する
□ 地域にいろいろな交流の場（サロン）をつくる
- 2** 一人ひとりの気持ちに寄り添い、支え合いの活動に取り組もう
□ 高齢者が安心して暮らせる、生活を支える活動に取り組む
□ 安心して子育てできる環境をつくる

■ 本計画を推進していくため、住民や組織、団体などそれぞれが進める具体的な取組み（アクションプラン）については、令和2年度に作成します ■

エコキャップ運動

ペットボトルのキャップ（エコキャップ）を収集し、そのリサイクルで発生した利益を発展途上国の子ども向けワクチン代として寄付することを掲げている運動です。約20円でワクチン1人分の支援になります。リサイクルによるCO₂抑制にもつながります。

上越市社会福祉協議会
令和2年9月25日発行

社協だより 4

住民福祉レポート

令和2年度は新たに4つの地区が加わり、12地区で住民福祉の取組が進められます。

新型コロナウイルスにより地域における福祉活動にも影響が見られる中、今年度は高士区、保倉区、浦川原区、牧区で新たに住民福祉の取組が開始され、合計12地区で住民主体による地域独自の福祉活動が進められます。

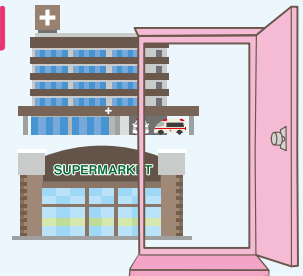
毎年少しずつ取組地区が増え、今年度で全地域自治体の約半分となる地区に広がっています。

暮らしやすい地域をつくるためにそれぞれの地域課題に向き合い、その解決を図るためにできる福祉活動を自ら実践していく住民福祉の取組を、社協と一緒に進めていきましょう！

牧区 住民福祉 買物支援事業 「どこでもドア」

区内の高齢者などのために、買い物などを目的とした支援活動「どこでもドア」を11月から開始します。

新型コロナウイルスの市内感染状況によっては、延期となる可能性もありますが、地域の方々の利便性を考え、暮らしやすい牧区となるよう取組を進めていきます。



浦川原区 住民福祉 新しい物語散歩



老化の防止や機能回復につなげるため、高田城址公園や前島記念館など市内の色々な文化や自然、史跡などにふれ、交流の幅を広げる機会をつくれます。(8月以降実施)

「新しい物語散歩」への参加を通じて、新しい仲間づくりができることも期待しています。



高士区 住民福祉 高齢者交流会

老人会のない町内も多くなり、高齢になると同じ地域内でも会う機会が少なくなっています。

そこで、高齢者がいきいきとした生活を送れるように、交流の場づくりを行います。

参加者同士の交流や文化鑑賞、個人や少人数ではできないお楽しみ企画なども交流会に盛り込んで、年4回実施していきます。

押し花手芸体験



保倉区 住民福祉 福祉学習会

地域の中で「福祉」や「認知症」への理解を深め、見守りや支え合い活動を広めることを目的に「福祉学習会」を開催します。

学習会で学んだことを活かし、お互いに声をかけ合うなど、一人暮らしの方や高齢者世帯等の見守り・安否確認の取組を地域全体に広げ、より安心して住める地域になることを目指していきます。

「福祉」=しあわせ
よりよく生きる



※「住民福祉」とは…

住民が自ら地域の福祉(生活)課題等について考え、その解決に向けて自主的に福祉活動を実践する活動組織です。全国的にも「地区社協」、「校区福祉会」等の名称で設置されています。(上越市では「住民福祉会」という名称で上越市社協が地域に働きかけ、取組を進めています。)

令和2年度「住民福祉」取組地区

新道区・諏訪区・和田区・高士区・有田区・保倉区・浦川原区・牧区・吉川区・中郷区・三和区・名立区

「プルタブ・アルミ缶回収運動」で車椅子を！

この運動は「公害を生み出さない人づくり」と「空き缶散乱公害をなくす」ことを目指しています。プルタブ・アルミ缶リサイクルの収益金の一部が発展途上国や難民支援活動など、国内外の支援活動に役立っています。アルミ資源800kgでアルミ製車椅子1台と交換できます。



じぶんの町を良くするしくみ 赤い羽根共同募金運動



【運動期間：10月1日～12月31日】

1947（昭和22）年に、「国民たすけあい運動」として始まって以来、赤い羽根共同募金運動は皆さま方の支援により広く定着してきました。募金運動は、都道府県ごとに実施され、災害時などを除き、集まった募金は新潟県内の福祉の向上のために使われます。私たちの上越市が「ふくしのまち」となるよう、地域福祉活動を行う団体や施設に助成されます。

多くの方々のご協力により募金運動を行っています。令和元年度の募金運動では、「たちばな春日認定こども園」の園児の皆さんから募金運動にご協力いただきました。



イオン上越店様・アコーレ様でのPR募金運動



オープニングセレモニーでの鼓笛演奏

皆さまからご協力いただいた募金はこんな活動に役立てられています。



災害時の支援活動

●地域住民の居場所づくりの活動に
地域での孤立や閉じこもりの予防、介護予防や健康増進などを目的に「地域の方々が集える居場所づくり」の活動が広がっています。最近では「子育てサロン」や「男性のサロン」など様々な「地域の居場所」が増えています。

●災害で被災された方々の支援活動に
大きな災害が発生すると全国各地からボランティアの方々が駆けつけてくれます。ボランティアの方々が活動しやすい環境を整備します。

詳しくは<http://hanett.akaihane.or.jp>（赤い羽根データベースはねっと）をご覧ください。

古切手・はがき回収

使用済み切手、書き損じハガキ、テレホンカードを回収・換金し、発展途上国の子どもたちへの支援活動や社会福祉に役立てています。使用済みの切手は、様々な付加価値がつくために、未使用のものよりも価値の多様性があると言えます。



上越市社会福祉協議会
令和2年9月25日発行

社協だより

“じぶんの町を良くするしくみ”



赤い羽根共同募金 ご協力をお願いします

共同募金は、誰もが住み慣れた地域で安心して暮らすことができるよう、さまざまな地域福祉の課題解決に取り組む民間団体を応援する、“じぶんの町を良くするしくみ”です。いただいた募金は令和3年度の事業費に活用されます。

上越市の令和2年度目標額

32,508,000円

令和元年度実績額 30,966,381円

災害に備えるために

災害ボランティアセンター運営などに活用されます。

上越市の福祉活動のために

記載の2事業の他に、35事業（子ども食堂、居場所づくり、障害をもつ当事者団体）の事業費として活用されます。

新潟県の福祉のため

県域単位で活動する地域福祉団体へ

36%

3%

61%



子ども達との交流を通して



花壇整備と交流会

花壇整備を通してさんわ保育園の園児と交流し、お互いを思いやる心と自然を愛する心を育みます。

地域のみんで 福祉の名立づくり



福祉の名立づくりフェスタ

誰もが安心して暮らせる“福祉の名立”づくりをみんなで考える場とします。

上越市共同募金委員会

〒943-0806 上越市木田新田1丁目1番3号 TEL 025-526-1515

7

社協だより

上越市社会福祉協議会
令和2年9月25日発行

クイズ1

エコキャップとして回収できるのはどれでしょう？

- ① 清涼飲料水のふた
- ② ビール瓶などの金属のふた
- ③ 調味料・ドレッシング容器のふた

PICK UP! “ほっと安心”生活サポーター事業を知っていますか?

“ほっと安心”生活サポーター事業は、高齢者や障害のある方などが安心して暮らすことができるように、日常生活の中で自分では行うことが難しい部分を、地域の方々から登録していただいている「生活サポーター（提供会員）」が必要なお手伝いをする有料の在宅福祉サービス（住民参加型の助け合い活動）です。

利用を希望される方には社協職員が訪問してお手伝いの内容を確認します。利用会員として登録いただいた後、「生活サポーター（提供会員）」の派遣調整を行います。

ご利用される方もお手伝いする方も会員登録が必要となります。詳しくは、上越市社会福祉協議会へお問合せください。

※「生活サポーター（提供会員）」の登録状況や都合により、対応できない場合もあります。

お手伝いしてもらいたい人(利用会員)

概ね65歳以上の一人暮らし高齢者・高齢者のみの世帯や障害のある方、ひとり親世帯など



お風呂の掃除を手伝ってくれる人はいないかしら。
ひとり暮らしなんだけど足腰が痛くて、自分で掃除するのは大変なのよねえ〜。



ひとり親世帯なので、私が用事で出かける少しの間、息子の面倒を見てくれる人がいると助かるんだけどなあ〜。

【お手伝いの内容】

話し相手や買物、掃除や洗濯などの家事を主としたお手伝いをします。

注意!

除雪、身体介護、車での送迎、金融機関での払い出しなど、専門的な対応が必要と思われることはできません。

【お手伝いする時間】

土日祝日、年末年始を除く午前9時から午後5時まで

【利用料金】

30分につき300円 諸費用として月額200円（定額）

■利用月の翌月に指定口座から引落としとなります■



お手伝いできる人「生活サポーター(提供会員)」

ボランティア活動に理解のある20歳以上の方



電球、蛍光灯の交換や力仕事なら手伝えます。



空いている時間で、子どものお世話や家事のお手伝いならできます。

【ご利用・活動に関する問合せ】 地域福祉課 地域福祉係 TEL 025-526-1515 FAX 025-526-1230

自分らしく生きるための 権利擁護講座

専門家によるミニ講座 テーマ別3回シリーズ
個別相談会あり! (各回先着2名)

①公証人に学ぶ **成年後見**



●11月14日(土)

午前9時30分~11時 資料代 100円

②弁護士に聞く **遺言・相続**



●11月28日(土)

午前9時30分~11時
資料代 100円

③看護大学の先生に教わる **医療について**



●12月5日(土)

午前9時30分~11時 資料代100円

実践者による出前講座

- ◎日常生活自立支援事業
- ◎成年後見制度の実際

**クイズや映像で
楽しみながら学べる!**

60分~90分・講師料無料
会場は申込者をご用意ください。

●場 所 上越総合福祉センター (木田新田1-1-3)
2階

●申込先 それぞれ講座開催日の1週間前までに
下記へご連絡ください。

【お願い】 新型コロナ感染予防のため、①マスクの着用 ②受付時の検温・体調の聞き取り等にご協力をお願いします。

講座に関するお申込み・お問い合わせは
地域福祉課権利擁護・生活支援係

☎025-521-1212

この講座は共同募金の配分金を活用しています。主催/(福)上越市社会福祉協議会 共催/上越市

令和2年度災害ボランティア支援者養成講座

上越市及び上越圏域での大規模な災害の発生に備えて、災害ボランティア支援者養成講座を行います。

- 日 時 11月28日(土) 午前9時30分~正午
- 場 所 カルチャーセンター (春日新田2-19-1)
- 内 容 被災者支援のあり方と災害ボランティア活動
- 講 師 にいがた災害ボランティアネットワーク 李仁鉄 氏
- 対 象 者 上越市民・妙高市民
- 参 加 費 無料
- 定 員 30名 (先着)
- 申込締切 11月6日(金)



*詳細は当会ホームページに掲載及び窓口に設置の「チラシ」をご覧ください。

[申込み・問合せ先]

地域福祉課地域福祉係 住所: 木田新田1-1-3 ☎: 025-526-1515 FAX: 025-526-1230
Eメール: jsk-jouetu@jouetushisyakyo.jp

- ① アルミ缶
- ② スチール缶

やすらぎ荘

商工会女性部 雑巾208枚
新保榮治(上方) 支援物品

●浦川原支所

松井ミヨ(三和区下新保) 紙パンツ50枚ほか多数

高齢者生活福祉センター

長壁康高 車椅子1台

●大島支所

達町内会 支援物品

●牧支所

やまゆりの家 飯田トシ オムツパッド19枚ほか

●大湯支所

熊木義太郎 オムツほか456枚

やすらぎの家

割烹旅館三景(九戸浜) シーツ36枚
杉田政一 車椅子1台、オムツパッドほか

●頸城支所

吉和会 タオル50枚
下吉吉寿会(下吉) タオル45枚
宮森博(大谷内) 紙パンツ3袋、肌着5着

●吉川支所

匿名 卓球台1台、囲碁セットほか
佐藤均 タオル150枚

いこいの里あさひ

六万部六寿会 タオル36枚

●板倉支所

竹内孝子 毛糸・生糸・手芸用品

清心荘

林田信隆(関根) 支援金
連合上越地協頸南支部 マスク500枚

●三和支所

すいせんの里

宮崎伸江 支援物品
匿名 紙オムツ4袋、パッド3袋ほか

●名立支所

椿寿苑

山本隆 車椅子2台、体温計3本ほか
岡崎洋一 オムツ3袋、脳トレ人形1体
名立南部仏教協会 車椅子1台、自転車1台

使用済切手

柿崎郵便局、頸城区総合事務所
(頸城区総務・地域振興グループ)
浦川原小学校、高田栄町郵便局
上田税務会計事務所、吉和会、(株)澤井商事
(株)滝田、寺田定行、吉越透
(一財)上越環境科学センター、(株)大島組
(有)渡辺工務店、大島郵便局、高土郵便局
さくら聖母の園、上越八幡郵便局
第7地区民生委員・児童委員協議会
加藤一子、松野浩一、直江津郵便局
敦井産業(株)上越支店、諏訪の里づくり協議会
特定非営利活動法人板倉まちづくり振興会
古川和代、浦辻富雄、直江津有田郵便局
谷浜郵便局、(株)JSホールディングス
春日山郵便局、(株)S G宮越
(株)MARUWA直江津工場
ケアハウス上越、太田勝昭、(有)ヤカタ建設
(株)タキモト、日本郵便(株)アコーレ内郵便局

インフォメーション(お知らせ) Jouetushisyakyo Information

車椅子を使ったレクダンス講習会のお知らせです。フォークダンスやスポーツダンス(社交ダンス)を身体に障害のある方と共に楽しむことができます。

♪フォークダンス講習会

●日時 令和2年11月14日④ 午後1時~5時

♪車椅子社交ダンス(初級)講習会

●日時 令和3年1月9日④ 午後0時半~5時

●両日とも会場は上越市福祉交流プラザ体育館(寺町2-20-1)

●費用 各日3,000円 上履き各自持参
お申し込みは氏名住所、電話番号を記載の上、葉書もしくはお電話のいずれかで。

申込先:

〒943-0892 寺町3-22-26 矢車草の会
上越支部長 大沢 宏 ☎: 080-1048-9343

音声訳講習会(初心者向け)

文章などを読むことが不自由な人に音声で情報を伝える「音声訳」の基礎的知識と技術を学びます。参加費は無料です。

●日時 10月21日⑧~11月25日⑧の毎週水曜日(全6回)・午前10時~正午

●場所 上越市福祉交流プラザ(寺町2-20-1)

●講師 上越音声訳マザーテープの会

●対象 市内在住の18歳以上の方

●定員 10名程度

●申込締切 10月14日⑧

●申込方法 申込書をFAX・郵送または電話でお申込みください。

申込み・問合せ先: 地域福祉課地域福祉係

☎: 025-526-1515

FAX: 025-526-1230

※申込書は当協議会ホームページからダウンロードできます。
※新型コロナウイルスの影響などにより延期または中止する場合がありますのでご了承下さい。

要約筆記講習会(初心者向け)

聴覚に障害のある人に話の内容をその場で文字にして伝える筆記法(手書き・パソコン入力)を学びます。参加費は無料です。

●日時 11月1日⑧・11月3日⑧⑨の2日間 午前10時~正午/午後1時~3時(全4回)

●場所 上越市市民プラザ(土橋1914-3)

●講師 上越要約筆記サークル

●対象 市内在住の18歳以上の方

●定員 10名程度

●申込締切 10月26日⑧

●申込方法 申込書をFAX・郵送または電話でお申込みください。

申込み・問合せ先: 地域福祉課地域福祉係 ☎: 025-526-1515/FAX: 025-526-1230

※申込書は当協議会ホームページからダウンロードできます。

※新型コロナウイルスの影響などにより延期または中止する場合がありますのでご了承下さい。



答え: ① アルミ缶
空き缶を分別するときに参考にしてね。

善意の寄付に感謝を込めて…

令和2年4月1日から
7月31日まで

心のかよいあう、あたたかいまちづくりのため、皆さまからのご浄財を社会福祉に使用させていただきます。

大変ありがとうございました。(寄付金額1万円未満はご芳名のみ掲載。順不同・敬称略)



社会福祉事業のために

●本所

(株)水嶋電気工事(下源入) 1,000,000円
 (株)ユアテック上越営業所 支援金
 上越シニア文通友の会 174,595円
 信越化学労働組合直江津支部 30,000円
 増田禎昌 100,000円

●安塚支所

八木勇二 支援金

やすづか学園

上越技研(株)、田村雅彦、(有)金谷雄三薬局

渋谷岩雄、新潟県教職員組合上越支部
 八木勇二、専敬寺、池田勝良
 (有)内山商会、楡井孝子、長崎イク
 伊米ヶ崎建設(株)、和栗清司、大松映里奈
 織田順一・博子、池田チヅ、甕澤幸一
 豊岡明子、藤原芳男 支援金

●名立支所

椿寿苑

名立南部仏教協会 20,000円
 岡崎洋一 30,000円

物品

●本所

小酒井ハルエ 手づくり布マスク多数

匿名 さらし17巻
 榎筭昭雄 脚立1台
 丸大食品(株)新潟工場
 マスク1,000枚、ソーセージ1,000本
 (株)城東電工 マスク1,000枚
 田中産業(株) マスク4,000枚
 海隣寺 タオル多数
 信越化学労働組合直江津支部
 タオル多数
 (株)ジョーサン マスク500枚
 木楽会 手作りマスク400枚
 協業組合太陽自動車工業
 防護マスク45枚

●安塚支所

匿名 尿取りパット14袋ほか

【理事会・評議員会開催報告】

令和2年度第1回理事会及び第1回評議員会(書面による決議)、並びに第2回理事会(書面による決議)を開催し、全ての案件が原案通り可決・承認されました。

【第1回理事会 議案】

1. 令和元年度事業報告及び収支決算について
2. 定款の変更について
3. 評議員選任候補者の推薦等について
4. 評議員会の招集について

【第1回評議員会 議案】

1. 定款の変更について
2. 理事の補欠選任について

【第2回理事会 議案】

1. 副会長の選任について
2. 評議員選任候補者の推薦等について

理事及び評議員の選任について

この度、理事及び評議員の交代がありました。新たに選任及び退任された皆さまをご紹介しますとともに、退任された皆さまの在任期間中のご功労に心から感謝申し上げます。(敬称略)

【理事】

| | 氏名 | 選任区分 |
|----|-------|------------|
| 新任 | 市川 均 | 上越市福祉部長 |
| | 阿部 利夫 | 地域代表(南地区) |
| | 笠原 完治 | 地域代表(南地区) |
| | 手塚 哲夫 | 地域代表(板倉区) |
| 退任 | 大山 仁 | 上越市健康子育て部長 |
| | 杉本 正彦 | 地域代表(南地区) |
| | 服部 武 | 地域代表(南地区) |
| | 小林 良一 | 地域代表(板倉区) |

※杉本正彦様が退任されたことにより、阿部利夫様が新たに副会長に選任されました。

【評議員】

| | 氏名 | 選任区分 |
|------|----------|------------|
| 新任 | 宮越 俊有 | 地域代表(高田区) |
| | 米山 藤男 | 地域代表(新道区) |
| | 市村 正美 | 地域代表(三郷区) |
| | 高島 幸男 | 地域代表(和田区) |
| | 涌井 幸夫 | 地域代表(直江津区) |
| | 宮川 久雄 | 地域代表(保倉区) |
| | 小出 俊雄 | 地域代表(大島区) |
| 退任 | 西山 新平 | 地域代表(牧区) |
| | 田中 正一 | 地域代表(新道区) |
| | 渡部 幹夫 | 地域代表(三郷区) |
| | 笠原 完治 | 地域代表(和田区) |
| | 藤田 弘 | 地域代表(直江津区) |
| | 佐野 宏 | 地域代表(保倉区) |
| | 江口 鎮夫 | 地域代表(大島区) |
| 丸山 進 | 地域代表(牧区) | |

使用済み切手の切り方で望ましいのはどちらかな?

- ① 切手の周りをぎりぎりに切り取る
- ② 消印がわかるように切り取る

活動レポート 地域でキラリ!

いきいきサロン「メンズ会」(大潟区)

今回は、大潟区のいきいきサロン「メンズ会」をご紹介します。

会員は男性70歳以上で一人暮らし、二人暮らしの方を中心とした会です。平均年齢は80歳で20名が参加されています。病気をせず、介護の世話にならない“活動を重点として、自由に話、月に1回ですが県立大潟水と森公園に集まって、体操、歌、散策、ゲーム(輪投げ、ボッチャ等)そして昼食を食べて解散します。4月の花見、10月の紅葉狩り、時にはカラオケや地域で活動しているオカリナや大正琴等の皆さんの演奏を聴いて楽しみ、感動するなど会員の皆さんの顔もほころび心豊かに活力を与えてくれます。



会員の方からは、「楽しい、愉快だ、サロンが待ち遠しい」等の声が聞けます。メンズ会は、まちづくり大潟と上越市社会福祉協議会から積極的にご支援をいただいております。

【問合せ】まちづくり大潟事務局

☎025-534-6810

なるほど情報

ムダなく! 賢く! 食品保存

食品の期限を示す「消費期限」と「賞味期限」。2つの期限の違いを理解することが、健康を守り、食品を無駄にしないことに繋がります。また、地球環境を守ることにもなります。食品は保存の仕方、鮮度を長く保ち、いつも美味しく食べられます。

消費期限 安全に食べられる期限のこと。期限を過ぎたら食べない!

賞味期限 品質が変わらずにおいしく食べられる期限のこと。

みそや酒粕は、
冷凍しても
固まりません

今すぐできる!! 冷凍保存法!!



発酵食品は、冷凍すると発酵が止まり、美味しさをそのままキープすることができます。納豆は、食べる時に冷蔵庫で解凍します。常温に戻すと発酵が再び始まります。

風味をそのままキープすることができます。密閉して保存することをお勧めします。
※マーガリンは冷凍すると分離する為、不向きです。

皆さまからのご意見をお待ちしています。また、福祉団体やボランティア団体からの掲載記事もお待ちしております。

【連絡先】上越市社会福祉協議会 総務課 ☎025-526-1515 / FAX 025-526-1230
Eメール: jsk-jouetu@jouetushisyakyo.jp



当会HPへ

答え：② 消印がわかるように切り取る
ただし、切手まわりの1cm外に消印スタンプがある場合は無理して消印スタンプを残す必要はありません。